



FAALİYET RAPORU

Faaliyet	Beşparmak KuzeyBatı Yüzü (1974 İspanyol rotası) Varyantı						
Faaliyet Tarihi	2014.08.02	Yeri	Aladağlar-Niğde	Süresi	6-8 saat	Türü	C3 Duvar
Güzergâh	Cimbar-Tekepınarı-Obayeri-Arpalık-Çukurbağ						
Kat Edilen Yol				Alınan İrtifa	~450mt		
Katılımcılar	1	Yahya Varlı					
	2	Taha Akkuş					
	3						
	4						
Kullanılan Kamp Mlz.	Çadır, ocak, tulum, mat						
Kullanılan Teknik Mlz.	1 set takoz, 1 set friend, 1 set mikro friend, 10 sikke, 2 nutkey, 1 ikiz ip, farklı uzunlukta 10-11 perlon ve pursik ipi						
Kullanılan Kişisel Mlz.	Emniyet kolonu, kask, kata						
Yiyecek	Tırmanış esnasında: 250gr kuruyemiş, 3lt su.						
Rota Bilgisi	Kamp Alanı	Obayeri (~3000mt)					
	Su kaynağı	Obayeri su kaynağı (çok cılız, su alınan birikinti ise pis). Tekepınarından su taşımak daha sağlıklı.					
	Tehlikeler	Taş düşmesi,					
	Hava	Açık ve rüzgarsız, sıcak					
	Zemin	Klasik Aladağlar, çürük kireçtaşı			Zorluk Derecesi	IV / VII- Kaya tırmanışı	
	Tunç Fındık'ın Aladağlar kitabındaki 9.1. numaralı rota takip edildi.						



Resim 1, Tekepinarı patikasından soldan sağa Cağalınbaşı, Beşparmak, Kocasarp (Yahya Varlı arşivi)



Resim 2 , Sağda Kocasarp, solda Beşparmak zirversi ve tahmini olarak tırmanılan hat –tırmanış için referans alınmamalı-- (Yahya Varlı arşivi)



Gps Bilgileri	-				
Hedeflenen Zaman	8 saat	Harcanan Zaman	7,5 saat		
Faaliyet Programı					
1.gün	Hava Durumu	Açık, rüzgarsız	2.gün	Hava Durumu	Açık, rüzgarsız, dönüşte dolu ve yağmur
9.00	Niğde'ye varış		4.35	Kamptan hareket	
14.00	Kamp alanına varış		5.30	Rota dibi	
15-18.00	Rota inceleme		6.30	Rotaya giriş	
22.00	Yatış		13.45	Zirve	
			16.45	Kamp	
ULAŞIM	İstanbul-Niğde otobüs – Çamardı minibüsü ile Demizkazık köyü Ordos dağı.				

AYRINTILAR

İlk gün Ordos dağından çıkarak Cimbar vadisinden Obayerindeki kamp alanına vardık.

04:35 Kalkış

05:30 Kamptan ayrılış

Dipsiz göle giden patika izlenir. Dipsiz göle gelindiğinde en az çarşak çıkılacak şekilde kaya bentlerinin üzerinden, bariz kulvarın 60-70mt solunu hedefleyerek 150-200mt yükselip rota dibine vardık.

6:30 Rota dibine varış.

1. ip boyu, 60mt, VI-/VI, III+, 7:00-8:00

Kuşandıktan sonra gördüğümüz iki hattın birincisi ince bir çatlaktan başlayıp yükseldikçe biraz negatif yapıyor, diğeri daha solda daha kolay görünen slab yüzeylerden yükseliyor. Emniyet imkanı daha fazla olan, ince çatlaklı hattın tırmanmaya başlıyoruz. 4-5mt yükselince sert bir hamle bizi geri püskürtüyor, geri inip slaba yan geçişi düşünüyoruz ama hemen vazgeçmiyoruz. Birkaç deneme sonrasında sabit sikke hizasında zor bir kısa yan geçiş ile 1. ip boyunun zor kısmını geçiyoruz. Yan geçiş sonrası hat hemen kolaylaşmıyor. Ufak bir çıkıntı taş muhtemelen iniş için pürsük bırakılmış. Burada yükseliş negatif ama tutamak ve basamaklar iyi. Burayı da geçince III, III+ tırmanışlarla sarı kulenin 5mt kadar altında, ipin bittiği yerde istasyon kuruyoruz (60mt).

Raporlardan görebildiğimiz kadarıyla tırmanıcıların çoğu daha kolay olan slab etaplardan yükselmeyi tercih etmiş. V/V+'lık etaplardan bahseden raporlara da rastlamak mümkün ama karşılaştığımız zorluktan bahsedene rastlamadık. Rotaya bağlanan yanlış bir hat tırmanmış ya da yorgunluğun etkisiyle dereceyi daha yüksek hissetmiş olabiliriz.



Resim 3, 1.ip boyu girişi ve zor kısımların bağlangıcı

2. ip boyu, 30mt, II - III, 8:00-8:15

Sarı kulenin altından birkaç mt sağa yan geçip, 10mt kadar sete iniş ve sağda görülen bariz bacanın altına kadar yan geçiş.



Resim 4, Yan geçişte beklerken. Godot ? (Yahya Varlı arşivi)

3. ip boyu, 60mt, IV- , 8:20-8:55

İçinde sabit sikke olan, emniyet imkanı iyi, rahat baca. Bitiminde (30-35mt sonra) bir sabit sikke daha var. Baca çıkışında karşıda görülen çatlak hattına doğru slablardan geçiş. Burada Tunç Fındık'ın kitapta tarif ettiği geniş kulvara girmek yerine sağda, girişi kolay dik çatlak hattında 10mt yükselip, küçük sette istasyon kuruyoruz. Burada klasik rotadan saptığımızı farkettilik ama zor olsa da sağlam görüldüğü için devam etmeye karar verdik.

4. ip boyu, ~45mt, VI+/VII-, 9:00-10:10

30mt kadar görünen istikrarlı çatlak sol yüzey gri ve başlangıçta bol tutamaklı, sağ yüzey ise sarı ve girişte hafif çürük görünen etabın ilk 10-15mt'si kolay (V-V+). Devamında ise çatlak inceliyor emniyet imkanı vermediğinden, Yahya sarı ve dik yüzeyden atletik ve sert boulder hamleleriyle 2-3mt sağa yükselip sonra sola geçerek emniyet imkanının azaldığı gri yüzeydeki küçük sette bıçak sikke ile zor bir ara emniyet atıyor. Sola hamle yaparken basamaklar arası mesafe açık olduğu için dinamik bir şekilde ayaklarını taşıyor, bense neredeyse limitimde, statik olarak uzanıyorum. İyi tutamaklı ama ayaksız yüzeyden, devamında yer yer açık tutuşlarla yükselip 1-2mt sola çapraz yükselerek küçük sete çıkıyoruz. Burada ip inişi yapıldığını düşündüğümüz sikkeye takılı bir perlon buluyoruz. Birkaç mt yukarısında askı istasyon kurup, universal, yumuşak bir sikkeyi bizim gibi yolunu şaşırınlar için bırakıyoruz.



Resim 5, 4.ip boyu başlangıç etapları



Resim 6, 4. ip boyu, kilit etap sonrası



Resim 7, Askı istasyondan 4.ip boyu (Yahya Varlı arşivi)



5.ip boyu, 50mt, IV, 10:35-11:05

Geniş çatkallı, yer yer oynayan kayaların olduğu hattan 15mt kadar yükselip sola çapraz yükselerek ~1mt çap ve yüksekliğinde babanın yanında istasyon.



Resim 8, 5.ip boyu istasyonundan Dipsiz Göl manzarası

6. ip boyu, 40mt, III, 11:15-11:45

Slab yüzeylerde sola çapraz yükseliş. Solumuzda kalan rotaya bağlanmaya çalışıyoruz. Tarifteki büyük oluk solumuzda. Bundan sonraki ip boylarında sola kayarak ilerleyip rotaya bağlanmayı hedeflese de bağlanabildiğimizden emin olamadık, bir süre sonra da takibi bıraktık.

7. ip boyu, 50mt, IV+, 11:50-12:45

Baca gibi, genişçe çatlak hattı, çürük, 2-3mt biraz zor bir hamle ile yükselip sola 1-2mt boşluklu yan geçiş sonrası 6-7mt çatlaktan dik yükselip sağa doğru slab yüzeylerden devam ederek büyük sette istasyon. Yan geçişler nedeniyle ip sürtmesi çok fazla. Bu sette emniyet imkanı da çok kısıtlı, kayalar dökülüyor. Güvensiz bir çatlakta iki adet 0.3 friend ile iptidai bir istasyon kurulabildik. Sete çıkmadan istasyon kurmak önerilir.

8. ip boyu, 50mt, IV-, 12:55-13:35

Büyük sette dikey çatlaklı çürük etabın sağında, yine çürük görünen kısa ve dik etabı da geçtikten sonra 7-8mt genişliğindeki yüzeyden çatlağı kullanarak yükseliş. Burada rota sağa mı sola mı gidiyor bilemediğimizden değerlendirmek için ortada istasyon kurduk.



Resim 9, 8.ip boyu başlangıcı



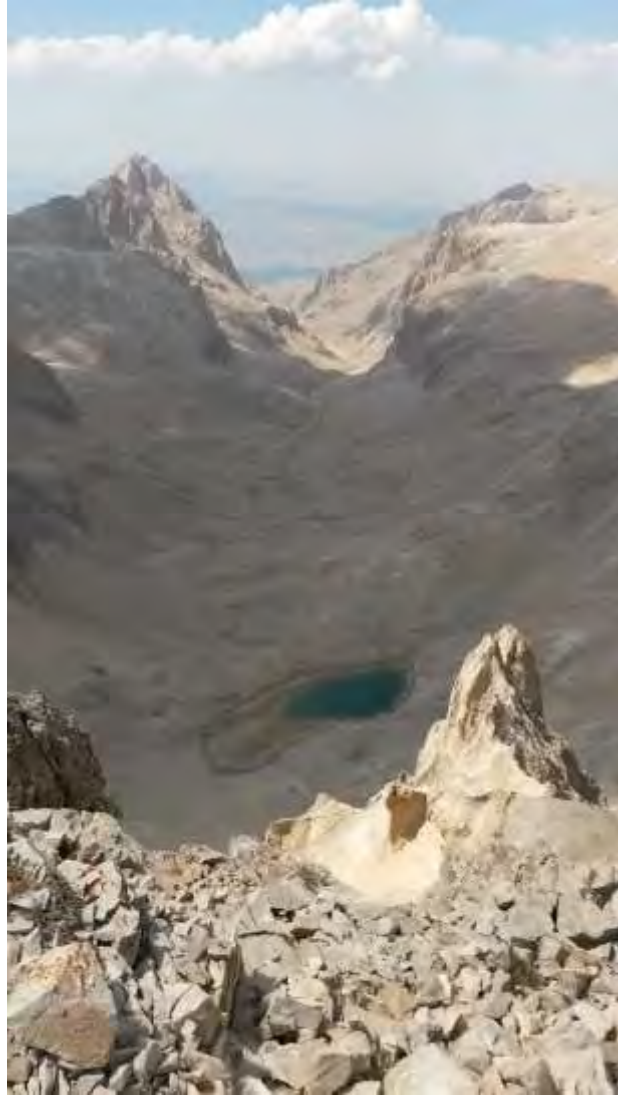
Resim 10, 8.ip boyu sonunda yarı askı istasyon, zirvenin hemen altı (Yahya Varlı arşivi)



Resim 11, 8.ip boyu sonu ve arkada Dipsiz Göl. Zirvenin altında olduğumuzun farkında değiliz.

9.ip boyu, 10mt, III, 13:35-13:45

Istasyondan biraz saga doğru, en kolay görünen yüzeylerden zirve sırtına çıkış. Sırta bu kadar yakın olduğumuzu bilsek doğrudan çıkabilirdik ama bilmenin imkanı yoktu ve sırta çıkar çıkmaz ip bitseydi istasyon kurmak çürüklük yüzünden zor olabilirdi. Sola doğru sırt hattında yürüyerek 10dk'da zirveye vardık.



Resim 12, Zirve sırtından Dipsiz Göl, Obayeri, KDK



Resim 13, Zirveden Kocasarp Kuzey ve BDK Doğu & klasik yüzleri



Resim 14, Zirveden Hacer boğazi, Hastahocanın yaylası, Direktaş

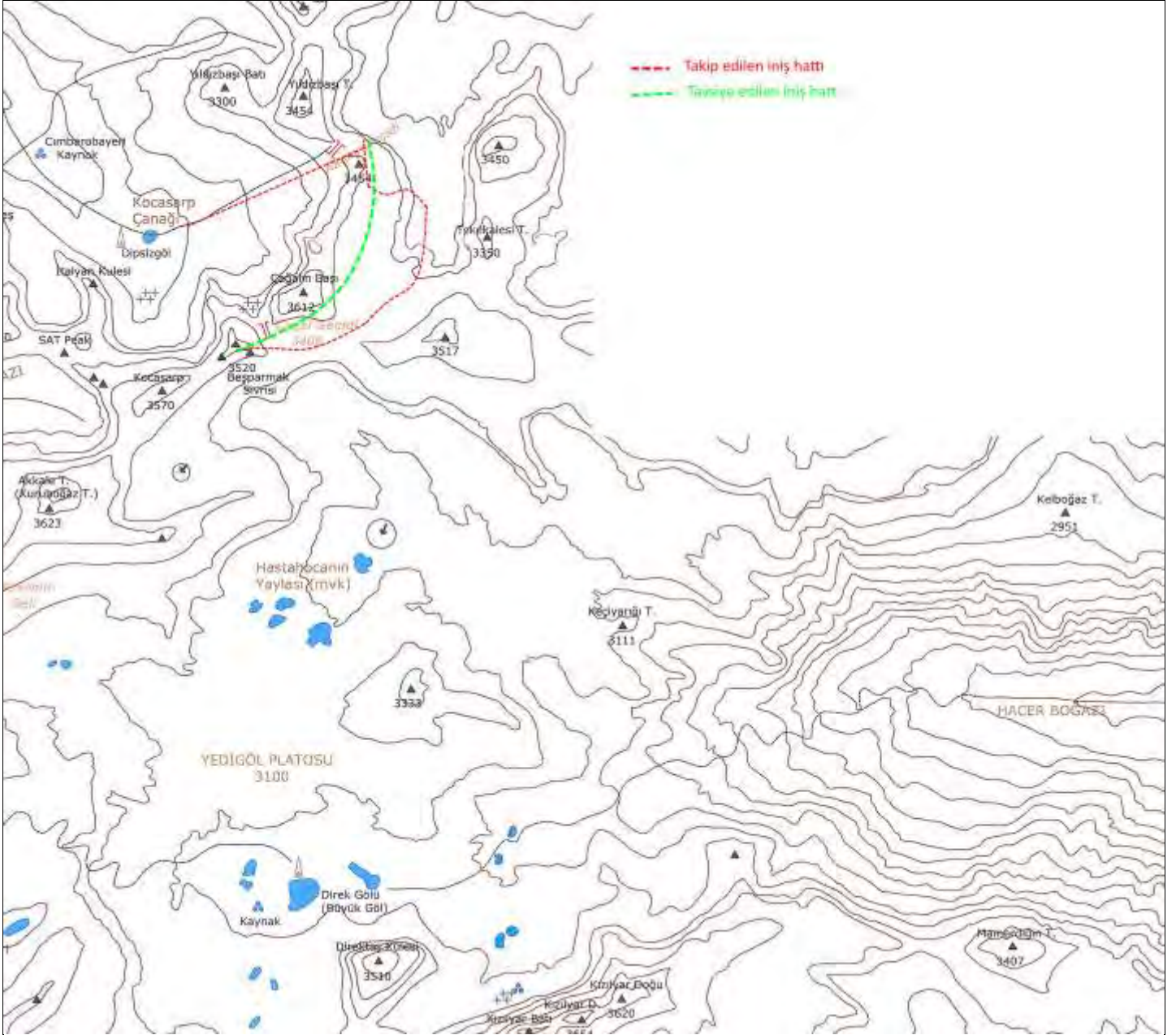
İniş:

İniş için Çağalınbaşı'na çıkıp Adsız Tepe üzerinden Akçay geçidine ulaşmak yerine (gereksiz irtifa almamak için) Çağalınbaşı'nı yan keserek ilerliyoruz. Ancak farketmeden fazla alçalıp Tekekalesi ile Adsız tepe arasındaki boğazdan yandaki vadiye iniyoruz. Fazla ilerlemeden yanlış yerde olduğumuzu anlayıp Batıya doğru slab yüzeylerden 250-300mt irtifa alarak Adsız tepenin batı sırtına yükselip, sonra da kuzey-kuzeydoğuya devam ederek önce Akçay geçidine(15:00), oradan da çarşaklardan hızlı bir şekilde vadi tabanına inerek kampa ilerliyoruz. Akçay geçidine gelmeden önce sırtta ağız 4-5mt genişliğinde, bivaklamaya uygun bir mağara var.

Kampa vardikten sonra başlayan dolunun dinmesini çoban Zübeyir'in çadırında bekleyip, ilk fırsatta toparlanarak Ordos dağ evine indik.



Resim 15,Önce tabanına inip sonra batıya yönelerek yükseldiğimiz vadi.Karşıda batı duvarı görülen zirve Tekekalesinin kuzeyinde, adsız bir zirve. Akçay geçidini neredeyse tam olarak Doğu-Batı istikametinde. (Yahya Varlı arşivi)



Resim 16, İniş hattının harita üzerinde gösterimi

Öneriler/Notlar:

- Neredeyse ilk ip boyunun giriş etapları hariç rota boyunca irili ufaklı taş düşme riski mevcut. Aladağlar genelinde olduğu gibi yükseldikçe, özellikle kolay etaplarda çürüklük artıyor, emniyet kalitesi düşüyor. İstasyon kurarken emniyetçinin pozisyonunu iyi değerlendirmekte fayda var. Taş düşmeleri için örnek video: <https://goo.gl/AHMbcr>
- Yukarıda bahsedilen sebeplerden ve ip sürtünmesini önlemek için gerekirse daha erken istasyon kurulabilir.
- Rotadan saptığımız ve ip boylarını biraz uzattığımız için normalden daha az ip boyunda çıktık ama bu çıkışın daha emniyetli yapıldığı anlamına gelmeyebilir.
- İniş için tarifteki gibi Çağalınbaşı-Adsız Tepe hattını takip etmeyip yolu kısaltmayı denedik ama yanlış vadiye inerek gereksiz irtifa ve vakit kaybetmiş olduk. Hattan emin olunmadığı müddetçe tarifi takip etmekte fayda var, bilinçli olarak kalfleri biraz daha çalıştırmak istenmiyorsa...
- İniş için diğer alternatif Çağalınbaşı-Beşparmak arasındaki kulvar. Dönüş yolunu ciddi oradan kısalttığı



için çok cezbedici olsa da, kar yokken dik ve kaygan toprak zemin, yer yer siyah buz ve taş düşmeleri nedeniyle çok tehlikeli olduğunu bildiğimiz, ip inişi de gerektiren kulvardan uygun kar koşulları ve ekipman yoksa **inilmemeli**.

Taha Akkuş
İstanbul, 2019