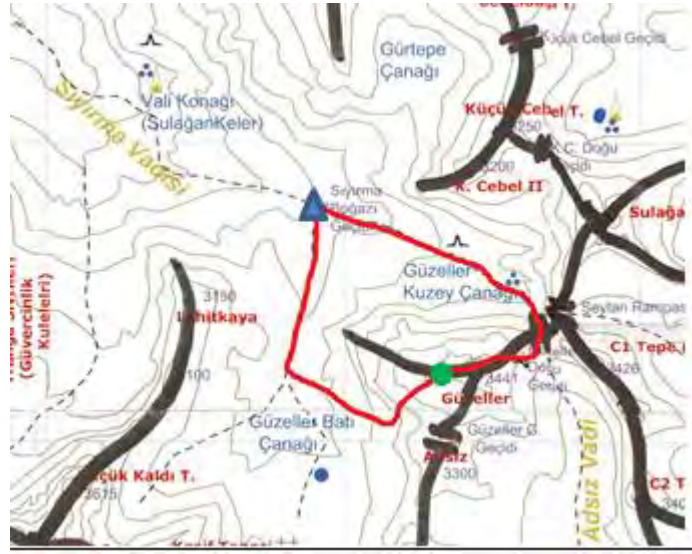


FAALİYET RAPORU

Faaliyet	Güzeller Kuzeydoğu Kulvarı ve Sirtı						
Tarih	04-05.04.2016	Yeri	Aladağlar / Niğde	Süresi	Sıyırma Boğazından zirveye 5 saat çıkış / 2 saat dönüş	Türü	B1 AD-Kar/Buz
Güzergâh	Sarımehmetler – Kocadölek – Sıyırma boğazı – Güzeller Kuzey Çanağı – Güzeller – Güzeller Batı çanağı						
Kat Edilen Yol	--			Alınan İrtifa	800m		
Katılımcılar	1	Salih Yıldırım			2	Efe Erenel	
Kamp Mlz.	Bivak, Jetboil, Uyku Tulumu, Mat, Baton, Kafa feneri, vs.						
Teknik Mlz.	60m 8mm yarım ip, çeşitli ebatlarda perlon, 2 adet farklı tiplerde sikke, 2 Adet kar kazığı, 2 şer adet Teknik kazma, Krampon.						
Yiyecek	Noodle, Makarnek, çeşitli miktarlarda sıcak içecek.						
Rota Bilgisi	Kamp Alanı	Sıyırma Boğazı					
	Su kaynağı	Kar					
	Tehlikeler	Çiğ,					
	Zemin	Kar, Buz - Kar, buz kaplı slop kaya,	Zorluk Derecesi	III/III,WI1			



Harita



FAALİYET RAPORU



Gps Bilgileri

<http://tr.wikiloc.com/wikiloc/view.do?id=9606104>

Hedeflenen

7 saat

Harcanan

7 saat

Faaliyet Programı

1. Gün	Hava Durumu	Çok bulutlu	2. Gün	Hava Durumu	Açık
12:00	Emlî Ormanından hareket		02:20	Hareket	
17:30	Kampa varış		05:30	Kuzeydoğu kulvarı bitimi	
			07:30	Zirve	
			9:30	Kampa varış	
ULAŞIM			Otobüs Firmaları (Ulusoy, İnan, Aydoğanlar)		
EK BİLGİ			Faaliyet bildirimini için Jandarma: 0388 711 24 66		

AYRINTILAR

4/5 Nisan 2015 Hafta sonu DAG dan Küçükcebel'e gidecek ekip Aladağlara yapılan klasik bir yolculuğun ardından saat 12:30 da orman sonuna ulaşıp tamamen kar altındaki Sıyırma boğazını geçip ve kar altında kaybolmuş Sulağankeller'i bulamayarak Sıyırma boğazında kampımızı kurduk. Yol boyunca vadi tabanından hiç ayrılmaya gerek olmadığını geçtiğimiz birkaç anlamsız etabı yukardan gördüğümüzde anladık. Kampı kurduktan kısa bir süre sonra tüm gün yer yer kapanan hava açmaya başlamıştı.

Gece 2:20 de hareketle sert karda başlayıp Kuzeydoğu kulvarında yer yer diz boyunu geçen toz karda tedirgin bir ilerleyişle bele ulaştığımızda saat 5 civarıydı. Önceki günden yapan kar ve nadiren güneş gören ve soğuk



FAALİYET RAPORU

giden havalar sebebiyle sertleşmeye fırsat bulamayan kulvar bizi oldukça yormuştu. Kulvar boyunca çığ tehlikesi oldukça fazla olmasına rağmen hiç tereddüt etmeden tek izde bele ulaştık. Burada yapılacak kış çıkışlarında yan duvarlardan emniyet alarak ilerlemek daha güvenli olacak fakat ciddi zaman kaybettirecektir. Kalabalık bir ekip ile girmek ise oldukça tehlikeli olabilir. Özellikle kulvarın daralmadan önceki kısımlarında Güzellerin Kuzeydoğu yüzü boyunca yukarıdan da çığ inebilir. Geçtiğimiz bu etap yoğun kar sebebiyle planımızı 1 saat kadar aksatmıştı.

Bel oldukça rahat ve geniş bir set. Bel; omza çıkmadan önceki oldukça iyi bir dinlenme ve uygun mevsimde bivak alanı olabilir. Rota bu belden farklı kombinasyonlar ile omza çıkılarak devam ediyor. Bele ulaştıktan sonra hemen batı yönüne doğru doğrudan kayalardan yükselip kışın mix yazın ise kaya tırmanışının keyfine varılabilir. Biz bu kısımda zaman kaybetmeyi göze almayarak alternatif geçişi Güneydoğu yüzüne doğru yaklaşık 50 kadar yan geçerek bulduk. Güneydoğu yüzündeki geniş başlayarak sağa doğru yönelince daralan kulvardan omzun biraz üzerine ulaştık. Sonrasında ise bilek boyu batan karda aralıksız yükselip solda kalan mağaranın 20-25 m kadar sağındaki bir kaya bloğunda emniyete girip devam etmeye karar verdik. Bu kısımdan sonra çift veya tek kazma ile de devam etmek eğer kar sert ise tercih edilebilir. Yoğun yağışlı geçen sezon ve neredeyse tamamen kapanan kayalar ve de yakın zamanda yağın ve henüz sertleşemeyen kar sebebiyle emniyetli gitmeye karar verdik. İlk 30 metrelik kısmı doğrudan sola sırt kılığını hedefleyerek geçip üzeri açık tek kaya parçasında tekrar bir istasyon oluşturduk. İkinci 60 m metrelik etabın girişi aslında emniyet almamızın doğru bir hareket olduğunu da bu kısımda gördük. Girişinde üzerinde çok ince kar ile kaplı slap etap adrenalin seviyesinde tavan yaptırıp zirveye giden yoldaki tüm yorgunluğu unutturdu. İpin tamamının bittiği artık ilerleyemediğim nokta ise "Güler misin ağlar mısın" tadında zirve düzlüğüne yalnızca birkaç metre mesafede tamamen kılıktı. Ne kadar çektiysem de gelmeyen ip, Efeye ters bir durum olduğunu göstermiş ve hemen belindeki tam kazık emniyetten çıkıp perlon ile doğrudan emniyet noktasına girmesi ile bize fazladan ip kazandırmış ve ben Zirve düzlüğüne zorda olsa ulaşabilmişim. Kar kazıkları ile istasyonu kurup zirveyi kutlamaya başladığımızda ise saat tam olarak 7:30 du. Hava oldukça açık fakat rüzgârlı idi. Güneş yükselmekte acele ediyor ve bizi iniş rotasını biran evvel bulmaya zorluyordu. İnişi planladığımız Güney- Güneybatı yüzü tamamen kar altında idi ve oldukça dik görünüyordu.

Zirveden hafif batıya ilerleyip geri geri inişe başladık. Güney-Güneybatı yüzü sert kar ile kaplı olmasının verdiği güven tedirginliği tamamen ortadan kaldırmış ve yorucu fakat keyifli inişini haberini vermişti. Güney geçidine kadar arada fotoğraf molaları ile alçalıp ulaştığımızda Güney geçidini toz duman eden klasik rotadan yükselen rüzgar ile günün ilk yanıklarını yüzümüze kazdıktan sonra yine hafifi kornişli klasik rotaya alçalıp geri geri inişi sürdürdük. Klasik rota kış tırmanışı için yine çok net bir çığ parkuru. Çarşak ve sert kaya üzeri birikecek kara ek olarak yukarıdan ve yandan kopacak tabakalara çok açık bir kulvar. Bu sebeple kışın toz karda oldukça tehlikeli olacak fakat set kart yakalandığında tam aksine çok keyifli olabilecektir.

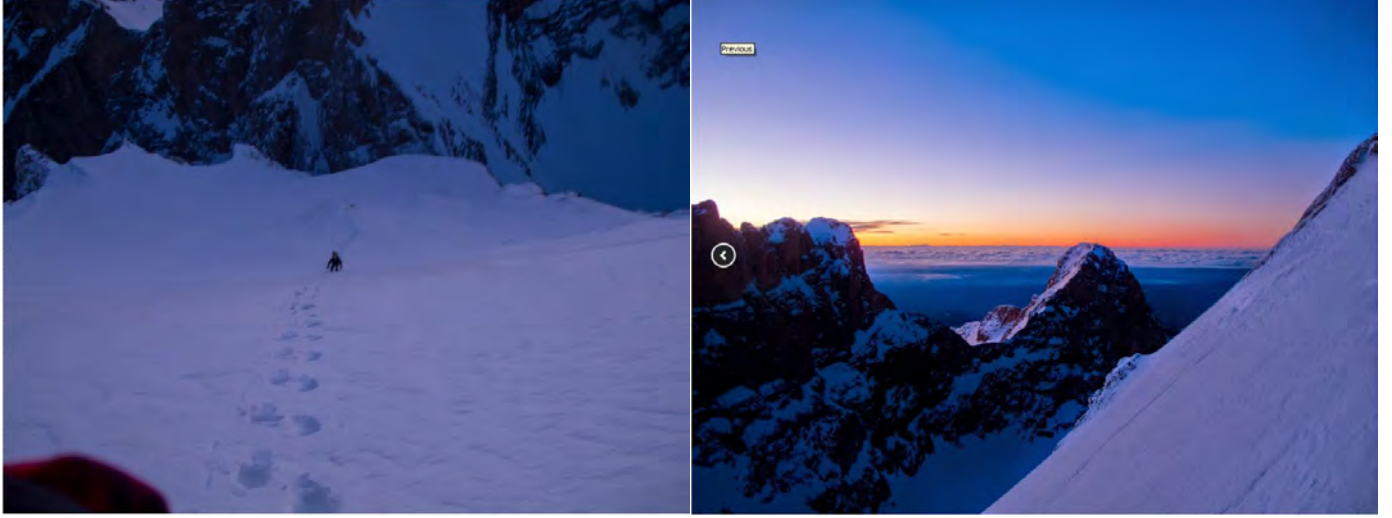
Sonuç olarak son yılların en güzel faaliyetlerinden birini gerçekleştirmiş olmanın verdiği keyifle kampta güneşin altında kavrulup ve makarneslerin keyfini çıkarmaya çalışıp köye döndük.

Aşağıda faaliyetten birkaç fotoğraf görülebilir.

Daha fazlası için;

<http://dag.org.tr/galeri>

FAALİYET RAPORU



Salih&Efe 2015

DAG – Doğa Aktiviteleri Grubu

İstanbul